



L'EMMER'INFO

BULLETIN MUNICIPAL D'EMMERIN



SOMMAIRE :

- ÉDITO DU MAIRE
- LE DÉMÉNAGEMENT DE LA MAIRIE
- COMMUNICATION
- DÉVELOPPEMENT DURABLE
- SOLIDARITÉS
- POINT FINANCIER
- TRIBUNES DES GROUPES POLITIQUES

L'édito du Maire



Chers emmerinoises, chers emmerinois,

Le premier rôle du maire est d'être proche de toutes les emmerinoises et de tous les emmerinois. C'est aussi d'être à tout instant sur le terrain, de représenter notre commune dans les instances de notre territoire et d'y faire entendre vos attentes.

Être élue au Conseil Régional des Hauts de France est à la fois un honneur et une fierté, y siéger est un atout non seulement pour le territoire mais aussi pour notre commune, je ne manquerai pas de vous y représenter en portant toujours haut les valeurs de mon engagement.

La rentrée est proche et j'aurais aimé vous annoncer une nouvelle liberté nous permettant de nous retrouver à nouveau sans aucune restriction, il nous faut cependant continuer à être prudent pour nous protéger et surtout pour prendre soin des autres.

La fête est créatrice de lien social et permet à chacun d'entre nous de se sentir pleinement citoyen de sa commune. C'est dans cet esprit que nous avons maintenu les fêtes de la Saint Barthélemy, les 28 et 29 août prochains avec la ducasse, une randonnée le 28 août de 10h à 12h organisée avec l'Office du Tourisme de Seclin sur le thème « Emmerin gardienne de l'eau », un vide grenier l'après-midi réservé aux emmerinois sur le stade et une soirée festive organisée avec les commerçants de la Place du Général de Gaulle ...

Notre nouvelle mairie a ouvert ses portes le 11 juin dernier, elle est un élément essentiel du mieux vivre ensemble à Emmerin ; le bien-être au travail de l'ensemble du personnel administratif en fait partie, il est source d'épanouissement et fait partie de nos priorités.

Voici quelques témoignages :

Virginie, responsable de votre agence postale, nous a confié : « une nouvelle agence postale lumineuse et accueillante dans un cadre très agréable où c'est un plaisir de venir travailler »

Fabienne, attachée à l'accueil de la mairie est heureuse dans « des locaux situés dans le cœur historique de la commune »

Christine, responsable du service urbanisme, « la nouvelle mairie, m'apporte beaucoup de sérénité dans un cadre très agréable et lumineux, chaque bureau a son charme, son ambiance feutrée »

Monique, Directrice générale des services « Chaque agent a désormais son espace de travail dévolu « son pré carré » pour s'y sentir comme chez soi ... »

Nous avons posé en cercle obligatoirement restreint la première pierre de la mairie le 30 mai 2021, commémorant ainsi la mémoire des fusillés d'Emmerin. Nous avons rendu hommage à ces hommes et à ces femmes tragiquement disparus dans la Grange le 29 mai 1944, fusillés par les allemands, en apposant sur la façade de la mairie une plaque commémorative.

Je vous souhaite une très bonne rentrée, en attendant le plaisir de vous rencontrer.

Bien à vous

LE DEMENAGEMENT DE LA MAIRIE

Le déménagement de la mairie a été réalisé les 7, 8 et 9 juin dernier. Il a pu s'opérer dans de bonnes conditions climatiques et avec les moyens humains et logistiques adaptés.

Outre la préservation d'un magnifique patrimoine communal assurée par ce déménagement nous voulons ici et surtout aborder les améliorations fonctionnelles. Alors quelles sont-elles ?

- Tout d'abord Emmerin dispose maintenant d'une mairie répondant à toutes les normes : accessibilité, isolation, électricité, sécurité ...

- les volumes beaucoup plus importants ont permis d'organiser les bureaux pour que chaque agent administratif et chaque élu puisse disposer d'un espace de travail suffisant et fonctionnel. Nous sommes maintenant bien loin de la promiscuité de l'ancienne mairie où plusieurs petits bureaux étaient occupés par trois personnes !

- L'agence postale a été agrandie et la Poste a complètement rénové son mobilier.

- Fabienne, Sylvie, et Sandrine se partagent en relai le travail d'accueil. Deux personnes étant en général suffisantes la troisième dispose maintenant d'un bureau indépendant et calme pour se consacrer à ses tâches.

- Un bureau supplémentaire a été créé pour le service Jeunesse qui n'en disposait pas dans l'ancienne mairie.

Le service urbanisme géré par Christine et Virginie dispose maintenant de la place suffisante pour traiter et stocker ses nombreux dossiers



Un espace de travail collaboratif a été installé à l'étage. Il permet aux cinq conseillers délégués, qui n'avaient pas de bureaux dans l'ancienne mairie de disposer maintenant d'un espace de travail et de réunion.



- un local "cantine" a été créé pour le personnel administratif.

La nouvelle salle du conseil, contrairement à l'ancienne est maintenant intégrée à la mairie



La **Commission communication** gère l'ensemble des supports de la commune et notamment les publications imprimées, **Emmerin Flash** et **Emmer'info** ainsi que les publications dématérialisées, **panneau lumineux**, **site internet et page Facebook**.

Le nouvel Emmer'info a vu le jour en Avril 2021. Il s'agit d'une publication trimestrielle. A la différence de l'Emmerin Flash qui a vocation à informer sur tous les évènements de la commune, l'Emmer'info ambitionne d'aborder des sujets de fond. Comme le prévoit la loi il laisse un libre espace de communication aux groupes politiques de la commune (dernière page). La présentation en a été totalement revue.

La présentation de l'Emmerin Flash a été totalement revue, pour prendre une apparence plus moderne et plus agréable. Le premier numéro ainsi publié est le N° 6/136 du 21 août.

Le panneau lumineux apporte vie et couleur sur le parking de l'Espace Étoile Bernard André. Il ne peut contenir que des informations courtes mais permet de rappeler les évènements ou faits marquants, au quotidien. Il permet également de renvoyer pour plus de détail sur les autres supports de communication de la Mairie.

L'ancien site internet, élaboré en 2015, avait très certainement pris quelques rides. Il nous fallait donc en améliorer la présentation mais aussi et surtout faciliter la navigation et la recherche d'informations. Grâce à de nouvelles techniques et de nouveaux logiciels nous espérons avoir atteint cet objectif.

Le site s'ouvre sur une page d'accueil où défile une série d'informations dynamiques, c'est à dire qui évoluent régulièrement. Il suffit de cliquer sur l'information qui vous intéresse pour accéder à son contenu.

A la suite on retrouve sept menus déroulants permettant l'accès à 46 pages d'information. La description de ces pages serait trop fastidieuse et trop longue, mieux vaut donc aller les consulter.

Il nous semble opportun d'indiquer ici ce qui change pour les gestionnaires et rédacteurs du site car cela conditionne directement la qualité de l'information:

L'ancien site était rigide et il n'était pas possible d'en modifier ni la trame, ni l'architecture nous mêmes. Il nous fallait avoir recours à un professionnel de l'informatique, un "web manager". C'est l'occasion de remercier ici Fabien Petit qui nous a accompagné pendant de nombreuses années et à fait tout ce travail bénévolement. Il nous a également apporté tout son soutien pour la conception de ce nouveau site et continuera à nous apporter son éclairage professionnel.

Outre la rigidité de l'ancien système, l'importation de documents photos ou textes et la création de liens était fastidieuse. Aujourd'hui plus rien de tout cela. L'équipe municipale qui gère le site est maintenant entièrement autonome et peut travailler tout autant sur le contenant que sur le contenu. Le logiciel qui permet la gestion du site est d'une convivialité et d'une simplicité remarquables.

Enfin un changement très important est que cet outil est un outil de travail collaboratif. Personnels administratifs et élus peuvent préparer ou rédiger des articles. Grâce à ce dispositif chacun de nous est acteur de communication ce qui nous apporte sans nul doute plus de moyens humains donc plus de réactivité.

Nous avons intensifié notre communication via la page Facebook de la mairie. Elle compte aujourd'hui 1048 abonnés et 920 "j'aime la page".



Pour plus d'informations contactez :

Jacques BAYLE
Adjoint en charge
de la communication



DÉVELOPPEMENT DURABLE

A Emmerin nous ne faisons pas de développement durable, nous raisonnons développement durable dans tout ce que nous faisons. C'est en quelque sorte le "slogan" de la commission développement durable. Dans les mandats précédents de nombreuses actions ont déjà été menées et ont laissé leurs empreintes. (interdiction des produits phyto sanitaires par exemple) Pour le mandat en cours 23 actions spécifiques de développement durable ont été identifiées et programmées sur la durée du mandat. Nous ne pouvons les citer toutes ici mais voici quelques exemples d'actions déjà engagées :

- Agir pour limiter les déplacements inutiles et favoriser les déplacements doux :

L'enquête sur les modes de transport, réalisée récemment, a mis en exergue les attentes des emmerinois. Une lassitude forte s'est exprimée sur la problématique des bouchons du matin à la sortie d'Emmerin en direction de Loos. L'infrastructure routière est une compétence de la MEL et cette dernière mène le projet de la LINO (Liaisons Intercommunale Nord Ouest). Le démarrage des travaux est annoncé pour fin 2021. Cette nouvelle liaison permettra de désengorger la sortie d'Emmerin.

Il se dégage également de cette enquête une forte demande pour la création de pistes cyclables et l'entretien de celles qui sont en mauvais état. Nous avons réitéré ces demandes à la MEL lors d'une réunion en mairie le 26 juillet dernier. Deux projets de créations de voies douces sont en cours d'étude : de la rue Faidherbe jusqu'à la station d'épuration d'Houplin Ancoisne et le long du chemin de Santes.

contact : J.Bayle

- Moderniser l'éclairage public de la commune.:

L'éclairage public impacte très directement notre cadre de vie. Il touche à la sécurité, à la protection de la biodiversité, au confort visuel et à l'économie. C'est donc pleinement un projet de développement durable. Un éclairage différencié, plus réduit et avec des teintes chaudes pour la protection de la biodiversité, un éclairage modulé, programmé et doux pour le confort des emmerinois et enfin un éclairage renforcé avec détection de présence sur des zones sensibles pour améliorer la sécurité, en lien avec le projet de vidéo protection. L'économie engendrée sur le budget de la consommation d'électricité de l'éclairage public sera supérieure à 60%. La sélection d'un bureau d'études sera faite avant la fin de l'année et l'appel d'offres sera lancé en milieu d'année 2022.

- Sensibiliser le Conseil Municipal des Enfants au développement durable :

Merci à Joop Lensink qui a pris en charge cette action et qui avait tout prévu pour que les enfants puissent construire leur premier hôtel à insectes : matériel et document d'information sur la protection de la biodiversité. Les enfants du CME se sont investis avec enthousiasme et professionnalisme dans cette tâche.



SOLIDARITÉS

COVID : LES VACCINATIONS

Nous avons proposé dans l'Emmerin Flash du mois d'avril de venir en aide aux séniors pour la prise de rendez-vous (très difficile pour ne pas dire quasiment impossible !) et / ou la conduite au centre de vaccination de Seclin. Ce dernier est un centre de vaccination volontaire où quelques communes environnantes, Annoeullin, Emmerin, Gondécourt, Houplin-Ancoisne, Templemars, et Seclin ont mutualisé leurs moyens en

personnel pour assurer l'accueil des habitants. Pas moins d'une trentaine de séniors d'Emmerin ont répondu à l'appel.

Ceux-ci ont été emmenés personnellement au centre de vaccination à chaque injection et ramenés chez eux. Ces petits moments passés avec eux ont permis des échanges très chaleureux. Ils en ont été ravis.

COLLECTE DES BOUCHONS DE LA SOLIDARITÉ

Petit retour sur notre dernière collecte des bouchons de la solidarité qui a eu lieu le samedi 12 juin. Notre partenaire ayant cessé toute activité de solidarité avec les associations et mairies, nous avons dû trouver un autre partenaire. Vos bouchons en plastique partent désormais vers l'association « les bouchons d'amour » à Ronchin qui effectue les dons aux personnes en situation de handicap, par l'acquisition de matériel (fauteuil roulant, aménagement de salle de bain...) sur dossier MDPH. Au moins 2 camions de bouchons en

plastique ont été acheminés par le personnel de mairie. Merci à eux. Les capsules de fer sont envoyées chez Baudalet à Santes, tandis que les bouchons de liège sont récupérés par une association « les amis de la nature » pour transformation en granulats et recyclage . MERCI à tous ceux qui ont participé à l'opération et continuons dans cet élan.

Merci à nos bénévoles de « l'Ecoute Sociale » et du CCAS qui, comme chaque fois, sont présents pour le tri réalisé dans la bonne humeur.

contact :

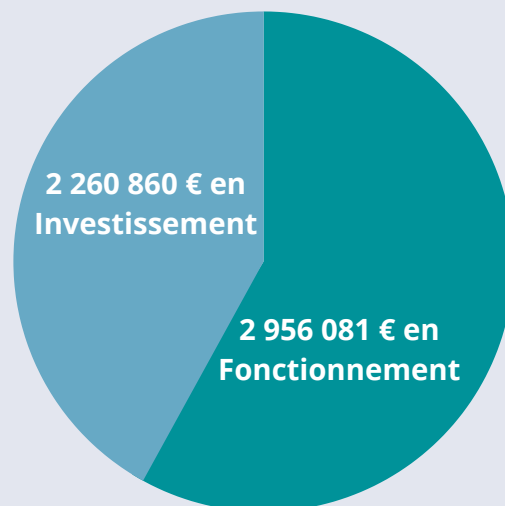
Anne-Marie JACQMIN, adjointe
Solidarités – Familles



BUDGET 2021 : L'ÉQUILIBRE ET LA STABILITÉ

La municipalité poursuit l'effort de maîtrise des dépenses de fonctionnement, tout en continuant les investissements nécessaires à la qualité des services dans notre village.

Le budget de la Ville d'Emmerin s'établit à hauteur de 5.1 millions d'euros. Une somme qui se divise en deux parties, l'une intégrant **les dépenses et recettes de fonctionnement** (charges à caractère général, charges de personnel, gestion courante, charges financières, subventions aux associations, financement des événements de la ville (fêtes et cérémonies) et l'autre **les dépenses et recettes d'investissement**, prévues pour améliorer, sur la durée, le cadre de vie des habitants par la construction, l'entretien et le développement d'infrastructures sur la ville.

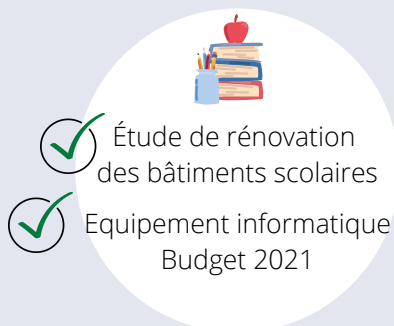


Investissements

Bâtiments publics



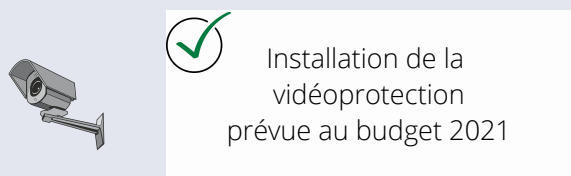
Education



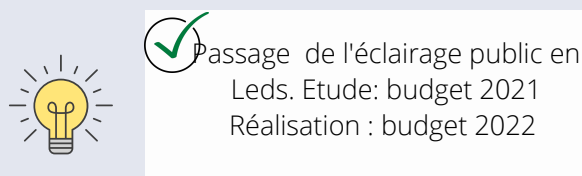
Environnement



Sécurité

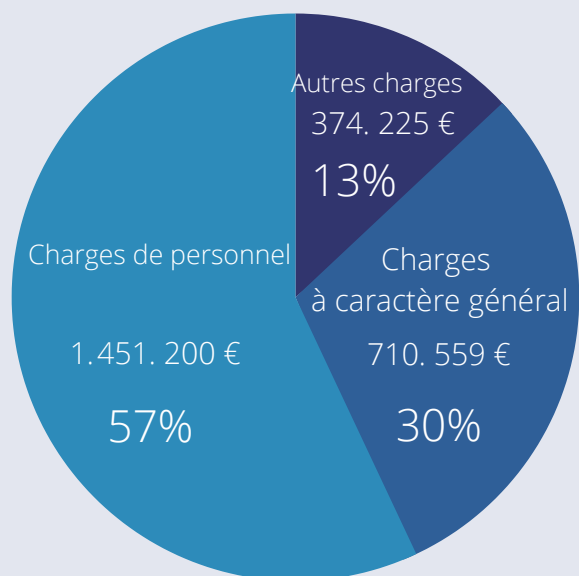


Développement Durable

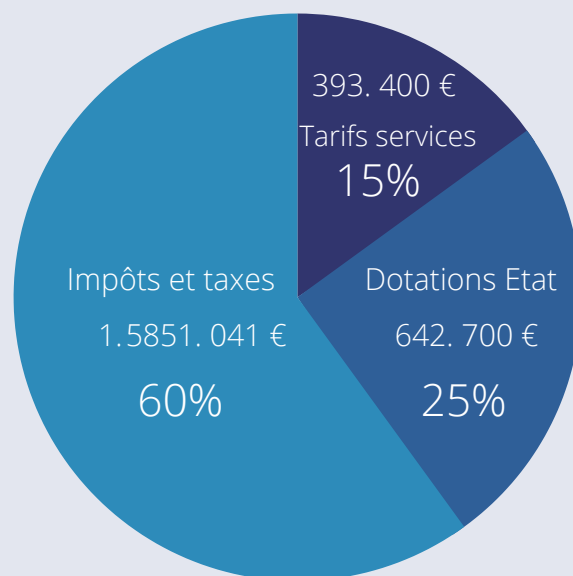


Répartition du budget de la section fonctionnement

Dépenses de fonctionnement



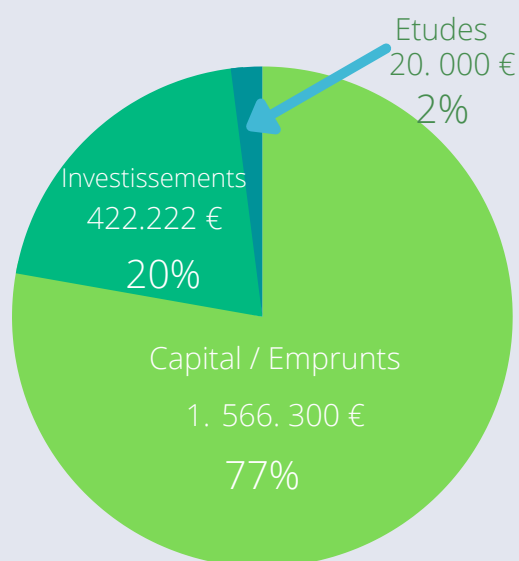
Recettes de fonctionnement



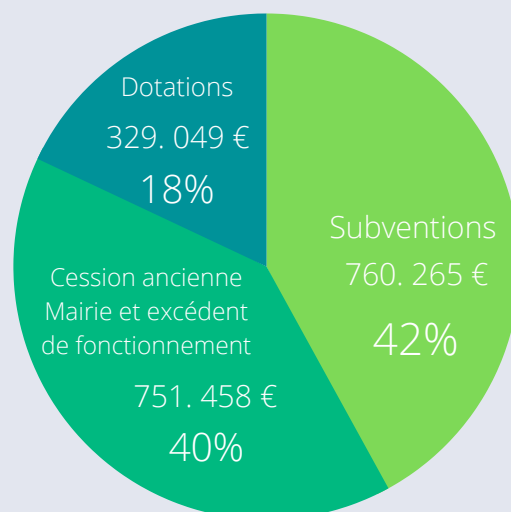
Au 30 juin les dépenses de fonctionnement sont en économie de 4 % par rapport au budget. Il nous faudra néanmoins rester très vigilants car la crise sanitaire augmente de façon significative un certain nombre de dépenses comme par exemple le recrutement d'encadrants supplémentaires en juillet pour les accueils de loisirs (A.L.S.H.)

Répartition du budget de la section investissement

Dépenses d'investissement



Recettes d'investissement





C'est la rentrée !

Elle nous offre de nouveaux challenges que nous partagerons avec vous, tel le chantier de la rénovation de la Grange qui démarre bientôt et auquel nous vous associerons.

Depuis notre élection en mars 2020 de nombreux projets se sont concrétisés. Votre nouvelle mairie améliore la qualité de vie du personnel et nous permet de vous accueillir dans des locaux entièrement accessibles dans un lieu emblématique. Ce projet nous le portons depuis 2012, le voilà contre vents et marées enfin réalisé.

Être élu c'est assurer aux habitants un service public de qualité qui nous oblige à plus de devoirs que de droits. Encore faut-il honorer le mandat que nos concitoyens nous ont confié par un travail assidu et conforme au respect de l'autre.

Le chemin à Emmerin est souvent difficile car certains le parsème d'embûches. Cela rend la tâche compliquée mais d'autant plus passionnante et quoiqu'il en coûte nous garderons toujours notre force de travail dans la bonne humeur. Un maire ne peut réussir tout seul. Il doit être entouré d'une équipe solide composée d'élus et d'agents municipaux qui vous apportent au quotidien qualité de vie et sérénité.

Ouverture aux autres, respect de la dignité humaine, solidarité, proximité et démocratie sont nos valeurs communes.

A vaincre sans péril on triomphe sans gloire.
(Le Cid, Pierre Corneille)

Emmerin c'est vous !

Texte non communiqué